

**Bedienungsanleitung
User manual**

DVA2000

PA Lautsprecher-Säulensystem
PA loudspeaker column system

DEUTSCH

Inhalt

Teil 1: Warnhinweise:.....	2
1.1 Übersicht über die Bedeutung der Symbole und Signalwörter:	2
1.2 Sicherheitshinweise:.....	3
1.3 Bestimmungsgemäße Verwendung:	5
Teil 2: Installation:	5
Teil 3: Anschlüsse, Bedien – und Anzeigeelemente:	7
Teil 4: Bluetooth-Verbindung mit mobilen Geräten herstellen:	8
Teil 5: Technische Daten:	9
Teil 6: Wartung:	10
Teil 7: Gewährleistung:.....	10
Teil 8: EG-Konformitätserklärung:.....	11

Teil 1: Warnhinweise:

1.1 Übersicht über die Bedeutung der Symbole und Signalwörter:

GEFAHR!

Diese Kombination aus Symbol und Signalwort weist auf eine unmittelbar gefährliche Situation hin, die zum Tod oder zu schweren Verletzungen führt, wenn sie nicht gemieden wird.

WARNUNG!

Diese Kombination aus Symbol und Signalwort weist auf eine möglicherweise gefährliche Situation hin, die zum Tod oder zu schweren Verletzungen führen kann, wenn sie nicht gemieden wird.

VORSICHT!

Diese Kombination aus Symbol und Signalwort weist auf eine möglicherweise gefährliche Situation hin, die zu geringfügigen oder leichten Verletzungen führen kann, wenn sie nicht gemieden wird.

HINWEIS!

Diese Kombination aus Symbol und Signalwort weist auf eine möglicherweise gefährliche Situation hin, die zu Sach- und Umweltschäden führen kann, wenn sie nicht gemieden wird.



Warnung vor einer Gefahrenstelle.



Warnung vor gefährlicher Spannung.



Allgemeines Gebotszeichen



Vor dem Öffnen Netzstecker ziehen

1.2 Sicherheitshinweise:

Dieses Informationsblatt enthält wichtige Hinweise zum sicheren Betrieb des Gerätes. Sorgen Sie dafür, dass diese Informationen allen Personen zur Verfügung stehen, die dieses Gerät verwenden.

Lesen Sie bitte alle Warn- und Bedienungshinweise sorgfältig durch, bevor Sie dieses Gerät in Betrieb nehmen. Bewahren Sie diese Bedienungsanleitung für evtl. später auftauchende Fragen sorgfältig auf. Befolgen Sie bitte alle Hinweise in dieser Bedienungsanleitung genau.

GEFAHR!



Elektrischer Schlag durch unsachgemäßen Netzanschluss.

Dieses Produkt entspricht in seinem Aufbau der Schutzklasse I und darf nur an einer Steckdose mit Schutzkontakt betrieben werden. Verwenden Sie zum Anschluss ausschließlich das im Lieferumfang enthaltene Netzkabel. Nehmen Sie am Netzkabel und am Netzstecker keine Veränderungen vor und überprüfen Sie die Isolierung des Kabels regelmäßig auf Beschädigungen. Bei Nichtbeachtung besteht die Gefahr eines elektrischen Schlages, Brand- und Lebensgefahr. Bei Unsicherheiten wenden Sie sich an eine autorisierte Elektrofachkraft.



GEFAHR!



Elektrischer Schlag durch hohe Spannungen innerhalb des Gerätes.

Im Gerät befinden sich Komponenten, an denen eine hohe elektrische Spannung zum Betrieb anliegt. Nehmen Sie keine Veränderungen am Gerät vor und entfernen Sie niemals Abdeckungen. Innerhalb des Gerätes befinden sich keine Komponenten, die durch den Benutzer gewartet werden können. Bei Nichtbeachtung besteht die Gefahr eines elektrischen Schlages, Brand- und Lebensgefahr.

HINWEIS!

Trennung vom Stromnetz.



Der Netzstecker ist das Haupttrennelement. Ziehen Sie den Netzstecker ab um das Gerät vollständig von der Stromquelle zu trennen. Sorgen Sie dafür, dass sich die Steckdose in der Nähe des Gerätes befindet und leicht zugänglich ist.



WARNUNG!**Betriebsbedingungen.**

Dieses Produkt wurde ausschließlich zur Verwendung in Innenräumen konzipiert.



Um Beschädigungen zu vermeiden, setzen Sie das Gerät niemals Flüssigkeiten oder Feuchtigkeit aus. Besteht der Verdacht, dass Flüssigkeit in das Gerät eingedrungen sein könnte, muss das Gerät sofort vom Netz getrennt werden. Dies gilt auch, wenn das Gerät hoher Luftfeuchtigkeit ausgesetzt war. Auch wenn das Gerät scheinbar noch funktioniert, muss es von einem Fachmann überprüft werden ob durch den Flüssigkeitseintritt eventuell Isolationen beeinträchtigt wurden. Reduzierte Isolationen können tödliche Stromschläge hervorrufen. Vermeiden Sie direkte Sonneneinstrahlung, starken Schmutz und starke Vibrationen.

WARNUNG!**Gehörschäden.**

Dieses Gerät kann permanente Hörschäden verursachen, besonders in Verbindung mit zusätzlichen Lautsprechern oder Kopfhörern. Vermeiden Sie übergroße oder unangenehme Lautstärke über einen längeren Zeitraum. Sollten Sie Anzeichen einer Hörschädigung bemerken, muss ein Facharzt aufgesucht werden.

WARNUNG!**Mögliche Schäden durch Magnetfelder.**

Lautsprecher verursachen ein statisches Magnetfeld. Stellen Sie einen ausreichenden Abstand zu Geräten sicher, die durch ein solches beeinträchtigt werden können.

HINWEIS!**Brandgefahr.**

Decken Sie das Gerät oder die Lüftungsschlitze niemals ab. Montieren Sie das Gerät nicht direkt neben einer Wärmequelle. Halten Sie das Gerät von offenem Feuer fern.

WARNUNG!**Erstickungsgefahr.**

Lassen Sie das Verpackungsmaterial nicht achtlos liegen. Plastikfolien, Styroporsteile etc. könnten für Kinder zu einem gefährlichen Spielzeug werden!

Der Aufbau entspricht der Schutzklasse I. Der Netzstecker darf nur an eine Schutzkontaktsteckdose angeschlossen werden, deren Spannung und Frequenz mit dem Typenschild des Gerätes genau

übereinstimmt. Ungeeignete Spannungen und ungeeignete Steckdosen können zur Zerstörung des Gerätes und zu tödlichen Stromschlägen führen.

1.3 Bestimmungsgemäße Verwendung:

Das Produkt INVOTONE® „DVA2000“ Lautsprecher-Säulensystem ist auf die Verwendung mit Musik- und Sprachsignalen optimiert. Es wurde für den professionellen Gebrauch im Bereich der Tontechnik – ausschließlich in Innenräumen – entwickelt und konzipiert. Das Gerät darf ausschließlich zu diesem Zwecke und im Sinne der Bedienungsanleitung betrieben werden. Es muss sichergestellt werden, dass das Gerät ausschließlich von geschulten und fachkundigen Nutzern betrieben wird, die im Vollbesitz ihrer geistigen, physischen und sensorischen Fähigkeiten sind. Eine Nutzung anderer Personen ist ausdrücklich nur auf Aufforderung einer für ihre Sicherheit zuständigen Person zulässig, welche die Nutzung anleitet oder beaufsichtigt. Wenn Schäden aufgrund der Nichtbeachtung der bestimmungsgemäßen Verwendung und der aus dieser Anleitung hervorgehenden Anweisungen entstehen, erlischt der Garantieanspruch und es kann zu Folgen wie Kurzschluss, Brand oder elektrischem Schlag sowie Herunterfallen des/der Geräte kommen. Eigenmächtige Änderungen an dem Gerät sind aus Sicherheitsgründen untersagt.

Der Hersteller haftet nicht für Schäden, die durch unsachgemäße Installation und unzureichende Sicherung entstehen!

Teil 2: Installation:

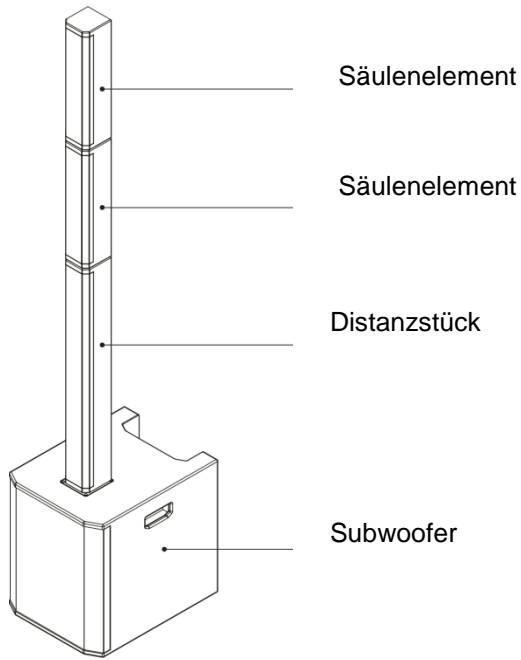
Bitte überprüfen Sie vor der ersten Inbetriebnahme, ob kein offensichtlicher Transportschaden vorliegt. Sollten Sie Schäden an der Netzleitung oder am Gehäuse entdecken, nehmen Sie das Gerät nicht in Betrieb und setzen sich bitte mit Ihrem Fachhändler in Verbindung.

Den Netzstecker immer als letztes einstecken. Der Netzstecker muss dabei gewaltfrei eingesetzt werden. Achten Sie auf einen festen Sitz des Netzsteckers. Lassen Sie die Netzleitung nicht mit anderen Kabeln in Kontakt kommen!

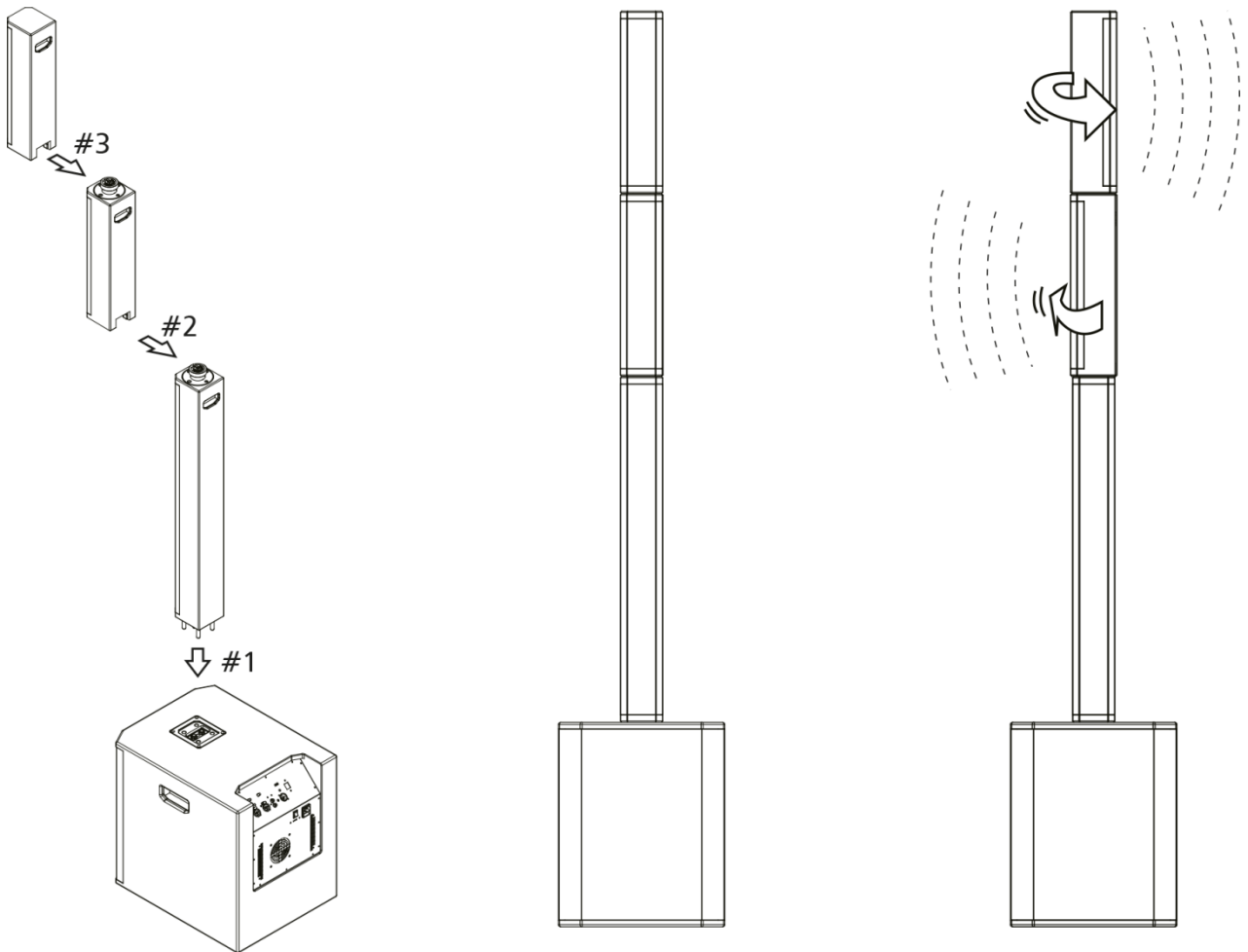
Sämtliche Verbindungen des Gerätes sollten vor dem Einschalten erfolgen. Benutzen Sie für die Verbindungen ausschließlich hochwertige, unbeschädigte und möglichst kurze Kabel. Der Subwoofer des INVOTONE® „DVA2000“ Lautsprecher-Säulensystems muss vor der Inbetriebnahme senkrecht auf ebener Fläche auf seine Füße gestellt werden.

Das INVOTONE® „DVA2000“ Lautsprecher-Säulensystem besteht aus vier Komponenten:

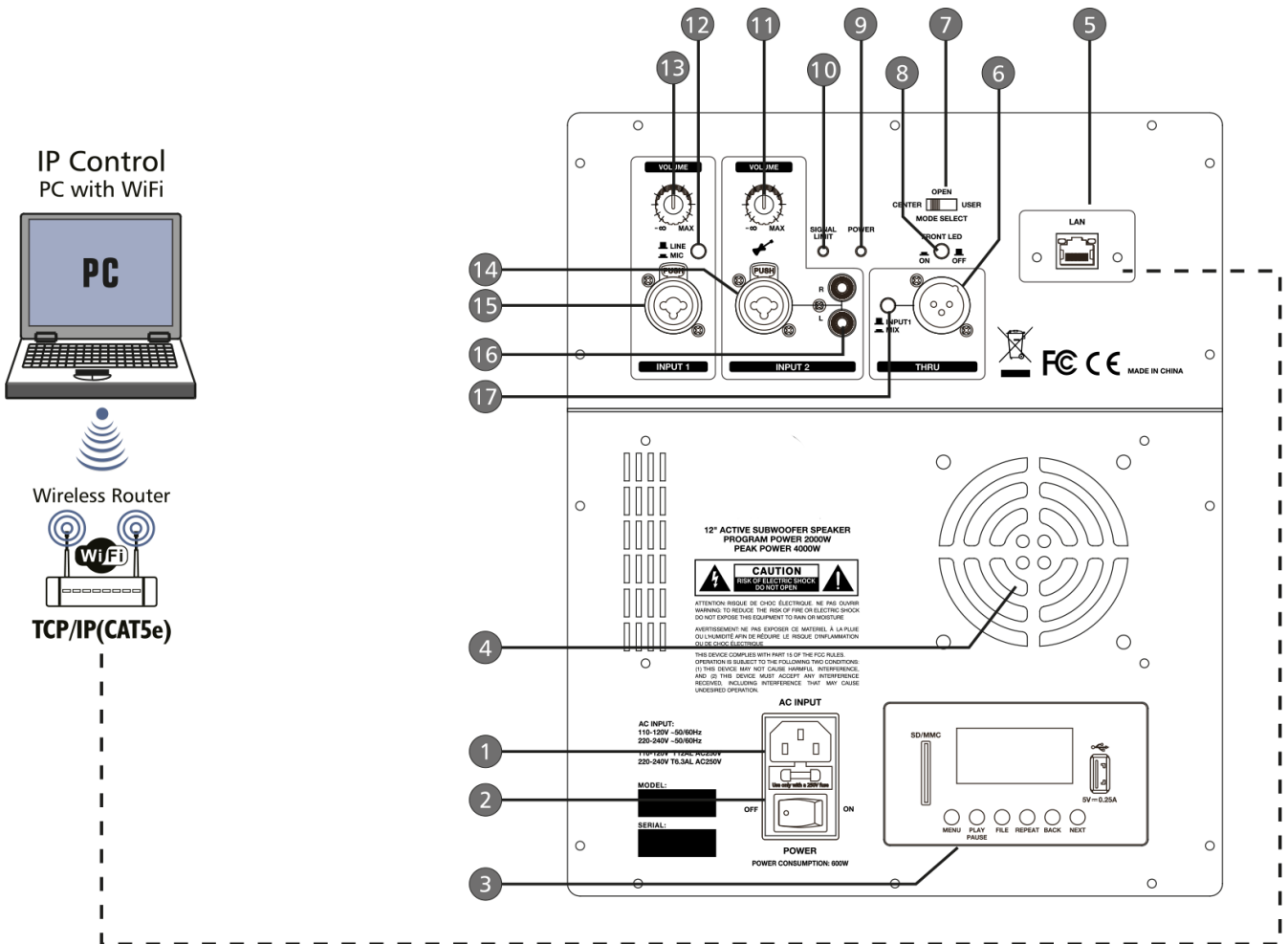
1. Subwoofer mit integrierter Elektronik für alle Systemkomponenten.
2. Ein Distanzstück mit Anschlüssen auf Unter- und Oberseite.
3. Zwei Säulenelemente mit den Lautsprechern und dem Anschluss auf der Unterseite.



Nachdem der Subwoofer an der gewünschten Stelle aufgestellt wurde, wird das Distanzstück auf den Subwoofer aufgesteckt und danach die Säulenelemente mit den Lautsprechern.



Teil 3: Anschlüsse, Bedien – und Anzeigeelemente:



1. **Netzanschluss** - Stecken Sie hier die Netzleitung ein.
2. **Netzschalter**
3. **USB/SD-Player, BLUETOOTH®**
4. **Lüfter**
5. **RJ45-Buchse ETHERNET**
6. **THRU-Ausgang** - zum Anschluss des Verstärkers einer Monitoranlage bzw. für aktive Lautsprecher oder Aufnahmegeräte.
7. **Einstellung des Klangbildes** – CENTER: Beide Säulenelemente sind gerade ausgerichtet. OPEN: Beide Säulenelemente sind jeweils um 45° nach links und rechts ausgerichtet
8. **Schalter für Front-LED**
9. **Kontrollanzeige ON** - Leuchtet, wenn das Gerät korrekt am Stromnetz angeschlossen und eingeschaltet ist

10. **Kontrollanzeige LIMIT** - Leuchtet, wenn der Signalpegel zu groß ist und zum Schutz der Lautsprecher durch die Pegelbegrenzung verringert wird

11. **Lautstärkeregler LEVEL CH 2**

12. **Umschalter LINE/MIC** - dient zur Anpassung des Eingangspegels: LINE = für Audiogeräte mit Line-Ausgang (z. B. CD-Player oder Instrument), MIC = für Mikrofone.

13. **Lautstärkeregler LEVEL CH 1**

14. **Mono-Eingang CH 2** - Als Tonquellen können Mikrofone und Audiogeräte mit Line-Pegel (z. B. Smartphone, MP3-Player, Mischpult) angeschlossen werden.

15. **Mono-Eingang CH 1** - Als Tonquellen können Mikrofone und Audiogeräte mit Line-Pegel (z. B. Smartphone, MP3-Player, Mischpult) angeschlossen werden.

16. **Stereo-Eingang** – Unsymmetrischer Stereo-Line-Eingang mit Cinch-Buchsen zum Anschließen eines Zuspieldgeräts (z.B. CD-Player, Keyboard). Die beiden Line-Eingänge Nr. 9 und 10 können bei Bedarf simultan genutzt werden, das Lautstärkenverhältnis muss an den Zuspieldgeräten eingestellt werden.

17. **Ausgabeschalter** - Zur Wahl des zur Ausgangsbuchse (6) zu leitenden Ausgangssignals. [IMPUT1]: Liefert nur das direkte Ausgangssignal von CH1. Das Signal von CH2 wird nicht ausgegeben. [MIX]: Gibt die gemischten Signale von CH1 und CH2 aus.

Teil 4: Bluetooth-Verbindung mit mobilen Geräten herstellen:

Das Gerät verfügt über einen Bluetooth-Empfänger, mit dem Musik kabellos von mobilen Geräten wie Smartphones, Tablets und Notebooks wiedergegeben werden kann.

1. Aktivieren Sie nach dem Einschalten die Bluetooth-Funktion indem Sie zweimal die MENÜ Taste drücken (Pos. 3 - USB/SD-Player, BLUETOOTH®). Im Display erscheint die Anzeige: „*connecting...*“

2. Aktivieren Sie die Bluetooth-Funktion an der Bluetooth-Quelle und starten Sie die Gerätesuche. Wählen Sie „RTL-29JH02“ aus der Liste aus und verbinden Sie die Geräte.

HINWEIS: Das erste Koppeln kann 60+ Sekunden dauern.

3. Starten Sie nach dem Koppeln die Wiedergabe der Musik an der Bluetooth-Quelle wie gewohnt.

Teil 5: Technische Daten:

Komplettes Aktiv-System, bestehend aus 1x 12" Aktiv-Subwoofer, 2x Linienstrahler mit je 4x 3,5" Breitband Lautsprechern sowie Platzhalter als Distanzstück
 Leistung: 1000 Watt RMS, 2000 Watt Program
 Class-D Verstärker (2 Stück)
 Maximaler Schalldruck: 133dB SPL @ 1m
 On-Board MP3-Player für SD Karten oder USB Sticks
 Bluetooth® Schnittstelle zum Streamen vom Smartphone oder Tablet
 180° drehbare Topteile für Erweiterung des Abstrahlwinkels
 Aktive Schutzschaltungen: Clip-Limiter, Thermoschutz, Überhitzschutz, Kurzschlusschutz und digitaler Kompressor
 Eingänge für Instrumente, Mikrofon und Line-Signale
 Netzwerkanschluss für externe DSP-Lösungen
 Alle Gehäuse aus Birken-Multiplex-Holz
 Kompaktes Leichtgewicht

Daten Subwoofer:

Leistung: 500 Watt RMS (Sub) + 500 Watt RMS (Tops)
 Frequenzbereich: 40Hz-500Hz
 Maximum SPL@ 1m: 130dB Peak
 Empfindlichkeit 1W/1m: 96dB
 Bestückung: 12" Woofer, 2,5" Schwingspule
 Anschlüsse: 2x XLR Eingang (Mic/Line, Instrument), 1x Stereo RCA (Cinch) Eingang, Link Out (XLR), IP-Control, IEC Netzstrom Eingang
 Beide Eingänge separat in der Lautstärke einstellbar
 Ground Lift
 Aktive Schutzschaltungen: Clip-Limiter, Thermoschutz, Überhitzschutz, Kurzschlusschutz und digitaler Kompressor
 Gehäuse: Stabiles Birken-Multiplex-Holz, Gummifüße, Griffe
 Maße: (BxHxT) 430 x 450 x 480 mm
 Gewicht: 20,51kg

Daten Topteil:

Bestückung: Je 4x 3,5" Breitband Lautsprecher
 Leistung: je 120 Watt RMS / 240 Watt Program
 Frequenzbereich: 140Hz-20kHz
 Maximum SPL@ 1m: 122dB Peak
 Abstrahlcharakteristik: 100° Horizontal
 Gehäuse: Stabiles Birken-Multiplex-Holz
 Maße: (HxBxT) 448 x 106,6 x 98mm
 Gewicht: 3,48kg

Teil 6: Wartung:

Das Gerät sollte regelmäßig von Verunreinigungen wie Staub usw. gereinigt werden. Verwenden Sie zur Reinigung ein fusselfreies, angefeuchtetes Tuch. Auf keinen Fall Alkohol oder irgendwelche Lösungsmittel zur Reinigung verwenden!

Klingt das PA-System verzerrt, ist eventuell einer der Lautsprecher defekt. Um weitere Schäden an der Box zu vermeiden, setzen Sie sich bitte mit einer Fachwerkstatt in Verbindung.

Sicherungswechsel:

WICHTIGER HINWEIS: Ersetzen Sie die Sicherung ausschließlich durch eine Sicherung des gleichen Typs und mit gleichen Werten (Aufdruck auf dem Gerät). Sollte die Sicherung wiederholt auslösen, wenden Sie sich bitte an ein autorisiertes Servicezentrum.

- 1: Ziehen Sie den Netzstecker aus der Netzsteckdose und trennen Sie die Kaltgeräteleitung vom Netzanschluss am Gerät.
- 2: Öffnen Sie den Sicherungshalter an der Geräterückseite mit einem passenden Schraubendreher.
- 3: Entfernen Sie die defekte Sicherung aus dem Sicherungshalter.
- 4: Setzen Sie die neue Sicherung in den Sicherungshalter ein.
- 5: Setzen Sie den Sicherungshalter wieder im Gehäuse ein.

Wartungs- und Servicearbeiten sind ausschließlich dem autorisierten Fachpersonal vorbehalten!

Teil 7: Gewährleistung:

INVOTONE® Geräte unterliegen den gültigen, gesetzlichen Gewährleistungsbestimmungen. Informieren Sie sich bei Ihrem Fachhändler über die gültigen Gewährleistungsbestimmungen. Die folgenden Bedingungen treten mit dem Kauf eines **INVOTONE®** Produktes in Kraft: Nur autorisierte Fachhändler, die von **INVOTONE®** bestimmt werden, dürfen Reparaturen an **INVOTONE®** Geräten vornehmen. Der Gewährleistungsanspruch erlischt, wenn ein nicht autorisierter Service, Techniker oder eine Privatperson einen Reparaturversuch unternimmt oder das Gerät öffnet. Geräte, die innerhalb der Gewährleistungsperiode einen Defekt aufweisen, können zum Zweck der Reparatur oder des Austausches dem autorisierten Verkäufer zurückgesandt werden. Bitte klären Sie im Falle einer erforderlichen Reparatur oder eines Austausches den genauen Ablauf für den Rückversand mit dem Verkäufer. Gegebenenfalls schauen Sie in den allgemeinen Geschäftsbedingungen (AGB) des Verkäufers, um Informationen über Gewährleistungsabwicklungen zu erhalten. Verschleißteile werden von der Gewährleistung nur berücksichtigt, wenn diese bereits bei Auslieferung des Gerätes einen Defekt aufweisen. Der Gewährleistungsanspruch besteht nicht, wenn das Gerät selbstverschuldet zerstört wurde (z.B. Sturz oder Überspannung). Auch mechanische Defekte wie abgebrochene Schalter oder Gehäuseteile sind vom Gewährleistungsanspruch ausgeschlossen. Für alle Service- bzw. Reparaturleistungen kontaktieren Sie bitte den Fachhändler, bei dem das Gerät erworben wurde. Er wird Ihnen so gut wie möglich weiterhelfen.

Stand: 11/2019 – Technische und optische Änderungen im Rahmen der Produktverbesserung sind – auch ohne vorherige Ankündigung – vorbehalten.

Für Druckfehler und daraus resultierender Fehlbedienung wird keine Haftung übernommen. Im Zweifelsfalle fragen Sie Ihren **INVOTONE®** Fachhändler!

Teil 8: EG-Konformitätserklärung:

Die von Destilan Deutschland GmbH vertriebenen Geräte entsprechen den grundlegenden Anforderungen und weiteren relevanten Spezifikationen der Richtlinien (soweit zutreffend):
R&TTE (1999/5/EG) bzw. RED (2014/53/EU) ab Juni 2017
Niederspannungsrichtlinie (2014/35/EU)
EMV-Richtlinie (2014/30/EU)
RoHS (2011/65/EU)

ENGLISH

Table of contents

Part 1: Warnings:.....	13
1.1 Meaning of the safety symbols and signal words:	13
1.2 Safety instructions:.....	14
1.3 Intended use:.....	16
Part 2: Installation:	16
Part 3: Connections, operating and display elements:	18
Part 4: Bluetooth-connection with mobile devices:.....	19
Part 5: Technical specifications:	20
Part 6: Maintenance:	21
Part 7: Warranty:.....	21
Part 8: Declaration of conformity:.....	22

Part 1: Warnings:

1.1 Meaning of the safety symbols and signal words:

DANGER!

A combination of this signal word and a symbol indicated an imminently hazardous situation that leads to death or serious injury if not avoided.

WARNING!

A combination of this signal word and a symbol indicates an imminently hazardous situation that can lead to death or serious injury if not avoided.

CAUTION!

A combination of this signal word and a symbol indicates an imminently hazardous situation, which can lead to minor injuries if not avoided.

NOTE!

A combination of this signal word and a symbol indicates a directly dangerous situation, which can lead to material and environmental damage if not avoided.



Warning of a hazard.



Warning of dangerous voltage.



General prohibition sign.



Disconnect the mains plug before opening

1.2 Safety instructions:

This information sheet contains important information of safety operation of the device. Ensure that this information is available to all persons using this device.

Please read all warnings and operating instructions carefully before using this unit. Keep this manual for future reference. Please follow all instructions in this manual.

DANGER!



Electric shock due to improper mains connection.

This product corresponds to the protection class I and must be operated with a socket connected to GND. Use only the supplied power cord to connect. Do not modify the power cord or plug, and check the insulation of the cable regularly for damage. Damage of power cord can cause electric shock, fire or death. In case of uncertainties, contact an authorized electrician.



DANGER!

Electric shock due to high voltages inside the device.

The device contains components that are subject to a high electrical voltage. Do not modify or disassemble the unit. There are no user-serviceable components inside the device. Failure can cause electric shock, fire or death.



NOTE!

Disconnection from the mains.



The mains plug is the disconnect element. Unplug the power cord from the power source. Make sure that the power outlet is close to the unit and is easily accessible.



WARNING! Operating conditions.

This product is designed for indoor use only.



To avoid damage, do not expose the unit to liquids or moisture. If there is a suspicion that liquid may have penetrated the device, the device must be immediately disconnected from the mains. This also applies if the unit is exposed to high humidity. Even if the device still seems to work, it must be checked by an expert whether the liquid penetration may have been impaired. Reduced insulation can cause fatal electric shocks. Avoid direct sunlight, strong dirt and strong vibrations.

WARNING! Hearing damage.

This device may cause permanent hearing damage, especially in conjunction with additional speakers or headphones. Avoid oversized or unpleasant Volume over a longer period. Should you notice signs of hearing damage, a specialist must be consulted.

WARNING! Possible damage due to magnetic fields.

Loudspeakers cause a static magnetic field. Ensure enough distance to equipment that may be affected by it.

NOTE! Risk of fire.

Never cover the unit or the ventilation slots. Do not mount the unit directly next to a heat source. Keep the device away from the fire and heat.

WARNING! Danger of suffocation.

Do not leave the packaging material careless. Plastic films, Styrofoam parts etc. could be a dangerous toy for children!

The design complies with protection class I. The mains plug may only be connected to a safety socket whose voltage and frequency correspond exactly to the nameplate of the device. Unsuitable voltages and unsuitable sockets can destroy the device and cause fatal electric shock.

1.3 Intended use:

The product INVOTONE® "DVA2000" loudspeaker column system is optimized for use with music and speech signals. It was developed and designed for professional use in the field of audio engineering - exclusively indoors. The device may only be operated for this purpose and in accordance with the operating instructions. It must be ensured that the device is operated exclusively by trained and competent users who are in full possession of their mental, physical and sensory abilities. Use of other persons is expressly permitted only at the request of a person responsible for their safety who guides or supervises the use. Damage resulting from failure to comply with the intended use and instructions given in this manual will void the warranty and may result in consequences such as short-circuit, fire or electric shock and / or dropping the device (s). Unauthorized changes to the device are prohibited for security reasons.

The manufacturer is not liable for damage caused by improper installation and insufficient security!

Part 2: Installation:

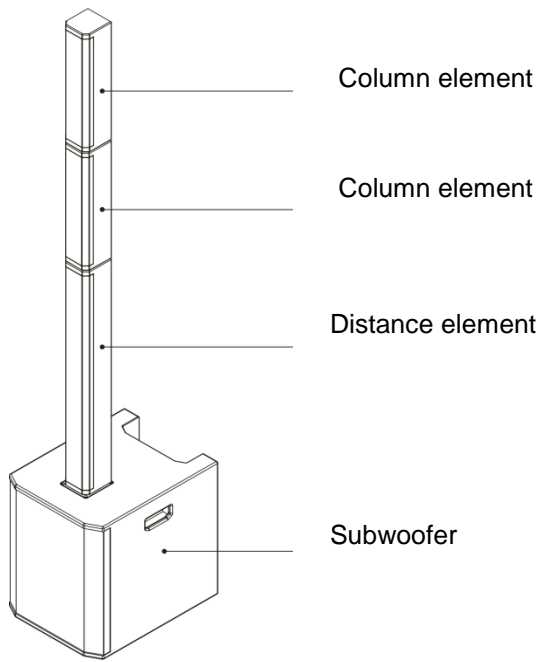
Please check before the first commissioning, if there is no obvious transport damage. If you discover any damage to the power cord or the housing, do not operate the equipment and contact your dealer.

Always plug in the mains plug last. The power plug must be used non-violently. Make sure that the power plug is firmly seated. Do not let the mains lead come into contact with other cables!

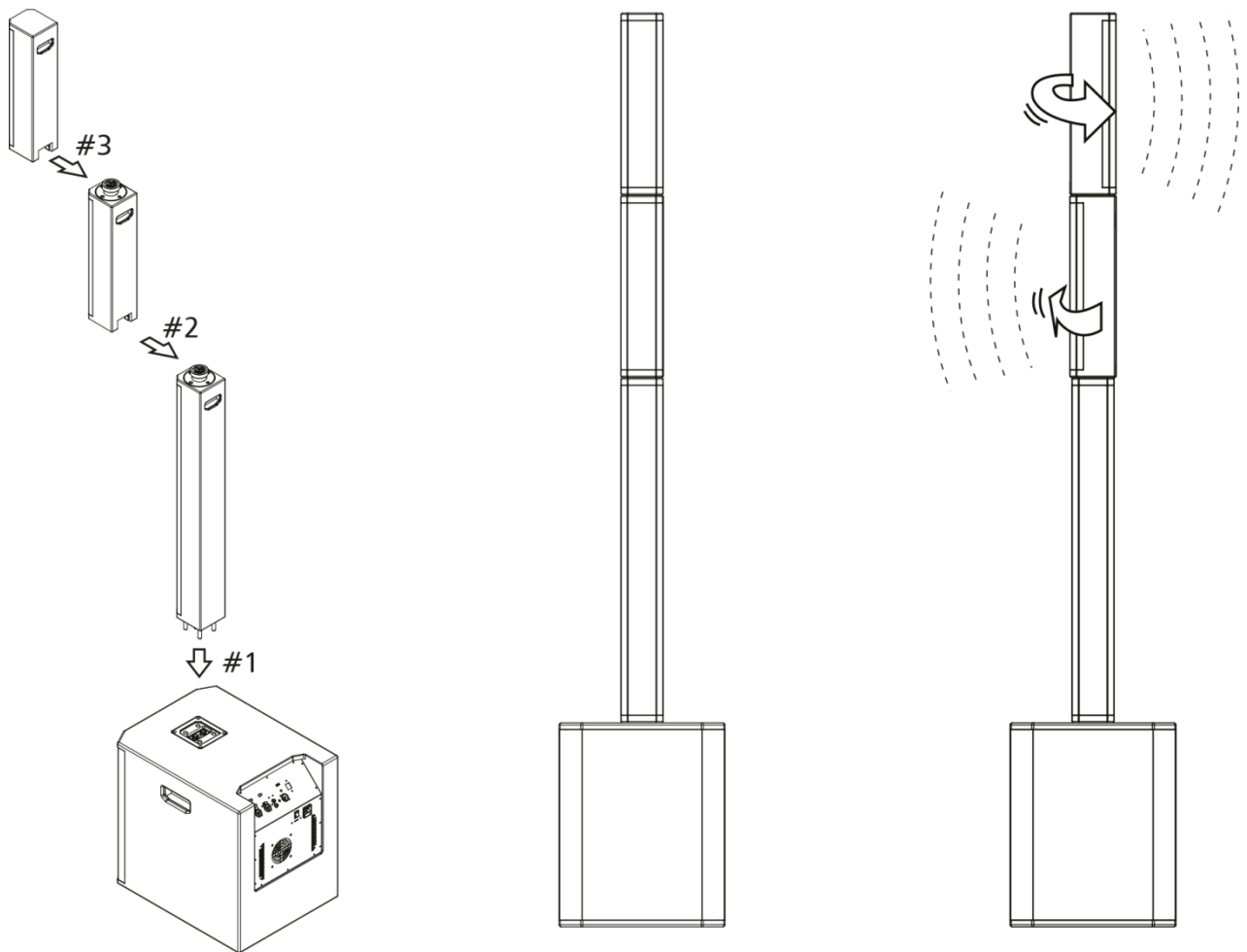
All connections of the device should be made before switching on. Only use high-quality, undamaged and as short as possible cables for the connections. The subwoofer of the INVOTONE® "DVA2000" loudspeaker column system must be placed on its feet in a vertical position on a level surface before use.

The INVOTONE® "DVA2000" loudspeaker column system consists of four components:

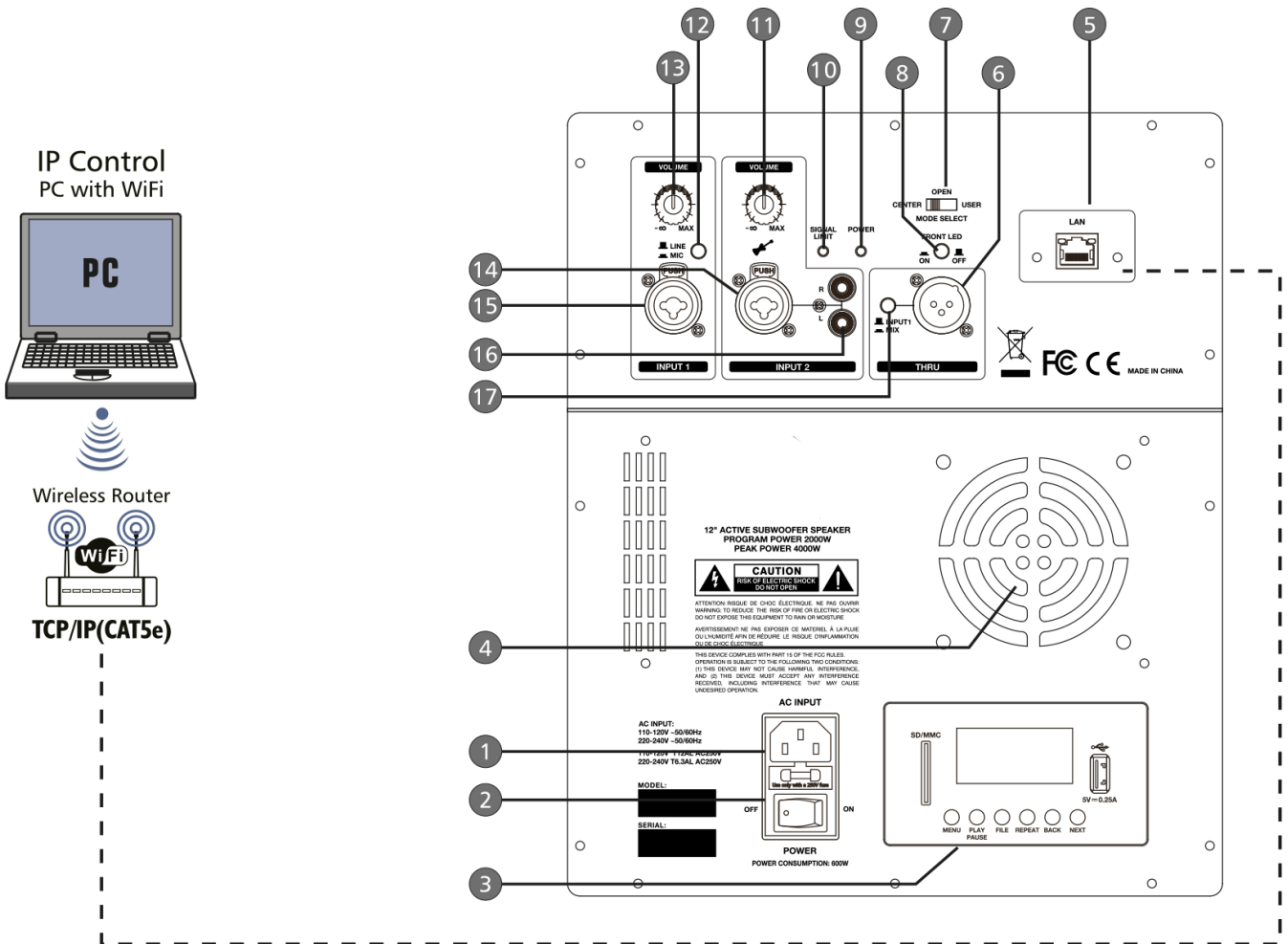
1. Subwoofer with integrated electronics for all system components.
2. A distance element with connections on top and bottom.
3. Two column elements with the speakers and the connection on the bottom.



After the subwoofer has been placed in the desired location, the distance element is plugged into the subwoofer afterwards the two column elements with the speakers can be plugged on it.



Part 3: Connections, operating and display elements:



1. **Mains connection** - Insert the mains cable here.
2. **Power switch**
3. **USB/SD-Player, BLUETOOTH®**
4. **Fan**
5. **RJ45-Socket ETHERNET**
6. **THRU-Out** - For connecting the amplifier of a monitor system or for active speakers or recording devices.
7. **Setting the sound picture** – CENTER: Both column elements are aligned straight.
OPEN: Both column elements are each oriented 45 ° to the left and right
8. **Switch for front LED**
9. **Indicator ON** - Lights up when the device is connected to the mains and switched on.
10. **Indicator LIMIT** - Lights when the signal level is too high and the level limit is lowered to protect the speakers.

11. Volume Control LEVEL CH 2

12. **Switch LINE/MIC** - - for adjusting the input level: LINE = for audio devices with line output (e.g. CD player or instrument), MIC = for Microphones.

13. Volume Control LEVEL CH 1

14. **Mono-In CH 2** - The sound sources can be connected to microphones and line-level audio devices (e.g. smartphone, MP3 player, mixer).

15. **Mono-In CH 1** - The sound sources can be connected to microphones and line-level audio devices (e.g. smartphone, MP3 player, mixer).

16. **Stereo-In** – Unbalanced stereo line input with cinch jacks for connecting a player (such as a CD player, keyboard). The two inputs no. 9 and 10 can be used simultaneously if necessary, the volume ratio must be set on the players.

17. **Output Switch** - For selecting the output signal to be conducted to the output socket (6). [IMP1]: Supplies only the direct output of CH1. The signal from CH2 is not output. [MIX]: Outputs mixed signals of CH1 and CH2.

Part 4: Bluetooth-connection with mobile devices:

The device has a Bluetooth receiver that allows music to be played wirelessly from mobile devices such as smartphones, tablets and laptops.

1. After switching on, activate the Bluetooth function by pressing the MENU button twice (item 3 – USB / SD player, BLUETOOTH®: „*connecting...*“

2. Activate the Bluetooth function on the Bluetooth source and start the search. Select "RTL-29JH02" from the list and connect the devices.

NOTE: The first pairing may take 60+ seconds.

3. After pairing, start playing the music at the Bluetooth source as usual.

Part 5: Technical specifications:

Complete active system, consisting of 1x 12" active subwoofer, 2x line source with 4x 3.5" wide band speakers as well as placeholder as spacer

Power: 1000 watts RMS, 2000 watts Program

Class-D amplifier (2 pieces)

Maximum sound pressure: 133dB SPL @ 1m

On-board MP3 player for SD cards or USB sticks

Bluetooth® interface for streaming from smartphone or tablet

180 ° rotatable top parts for extension of the radiation angle

Active protection circuits: clip limiter, thermal protection, overheat protection, short-circuit protection and digital compressor

Inputs for instruments, microphone and line signals

Network connection for external DSP solutions

All birch multiplex wood cabinets

Compact lightweight

Dates Subwoofer:

Performance: 500 Watt RMS (Sub) + 500 Watt RMS (Tops)

Frequency range: 40Hz-500Hz

Maximum SPL@ 1m: 130dB Peak

Sensitivity 1W/1m: 96dB

Assembly: 12" Woofer, 2,5" voice coil

Connections: 2x XLR In (Mic/Line, Instrument), 1x Stereo RCA (Cinch) In, Link Out (XLR), IP-Control, IEC Mains power input

Both inputs separately adjustable in volume

Ground Lift

Active protection circuits: Clip-Limiter, Thermal protection, overheat protection, short-circuit protection and digital compressor

Housing: Stable birch plywood, rubber feet, handles

Dimension: 430 x 450 x 480 mm

Weight: 20,51kg

Data top part:

Assembly: 4x 3,5" Broadband speaker each

Performance: 120 Watt RMS / 240 Watt Program each

Frequency range: 140Hz-20kHz

Maximum SPL@ 1m: 122dB Peak

Radiation: 100° horizontally

Housing: Stable birch plywood

Dimension: 448 x 106,6 x 98mm

Weight: 3,48kg

Part 6: Maintenance:

The device should be regularly cleaned of contaminants such as dust, etc. Use a lint-free, damp cloth for cleaning. Never use alcohol or solvents for cleaning!

If the PA system sounds distorted, one of the speakers may be defective. To avoid further damage to the box, please contact a specialist.

Fuse replacement:

IMPORTANT NOTE: Only replace the fuse with a fuse of the same type and with the same values (printed on the device). If the fuse trips repeatedly, contact an authorized service center.

- 1: Disconnect the power plug from the mains socket and disconnect the power cable from the mains connection on the device.
- 2: Open the fuse holder on the back of the device with a suitable screwdriver.
- 3: Remove the defective fuse from the fuse holder.
- 4: Insert the new fuse into the fuse holder.
- 5: Reinstall the fuse holder in the housing.

Maintenance and service work are reserved exclusively for authorized personnel!

Part 7: Warranty:

INVOTONE® Devices are subject to the valid, statutory warranty provisions. Inform your dealer about the valid warranty conditions. The following conditions apply when you purchase an **INVOTONE®** product: Only authorized dealers designated by **INVOTONE®** may repair **INVOTONE®** equipment. The warranty claim expires if an unauthorized service, technician or private individual attempts to repair or open the device. Equipment that is defective within the warranty period may be returned to the authorized seller for repair or replacement. Please clarify the exact procedure for the return shipment with the seller in case of a necessary repair or replacement. If necessary, consult the Seller's terms and conditions for warranty performance information. Wear parts are only considered by the warranty if they have a defect already on delivery of the device. The warranty does not apply if the device has been destroyed by mistake (for example, fall or overvoltage). Mechanical defects such as broken switches or housing parts are excluded from the warranty claim. For all service or repair services, please contact the dealer from whom the device was purchased. He will help you as much as possible.

Status: 11/2019 - Subject to technical and visual changes in the context of product improvement - even without prior notice.

No liability is accepted for printing errors and resulting incorrect operation. In case of doubt, ask your **INVOTONE®** dealer!

Part 8: Declaration of conformity:

The devices marketed by Destilan Deutschland GmbH comply with the essential requirements and other relevant specifications of the directives (as applicable):

R&TTE (1999/5/EG) respectively. RED (2014/53/EU) from June 2017

Low Voltage Directive (2014/35/EU)

EMV- Guideline (2014/30/EU)

RoHS (2011/65/EU)